



電動うろこ取り機



型名 AST-150

正しくお使いいただくためのガイド

お買い上げいただき、誠にありがとうございます。
本製品は取り扱いを誤ると思わぬけがを招くおそれ
があります。本書をよくお読みいただき正しくお
使いいただきますようお願いいたします。

本書は大切に保管してください。



もくじ ページ

安全上のご注意	2
仕様	3
各部の名前	4
セット内容	4

確認

設置場所	4
使い方	5
効率的な作業方法	6
安全装置	7

使い方

お手入れ方法	7
回転刃の取外し 取付方法	7

お手入れ

お客さまご相談窓口	8
-----------	---

困ったときに


保証書	8
-----	---

安全上のご注意 必ずお守りください

この説明書および商品には、安全にお使いいただくために色々な表示をしています。

■表示を無視して誤った取り扱いをすることによって生じる内容を、下記のように区分しています。

 **警告** 死亡や重傷に結びつく恐れがある内容です。

 **注意** 軽傷または家屋・家財などの損害に結びつく恐れがある内容です。

■お守りいただく内容を、下記のように区分しています。

 **注意マーク・注意すること**


 **禁止マーク・してはいけないこと**

 **指示マーク・必ず行うこと**

警告

 **本体は防水ではありません。**
水の侵入により感電の危険があります。

 **本体に水をかけたり水につけたりしない。**
ショート・感電の原因になります。

 **使用中や刃先が回転している時は、絶対に刃に触らない。**
けがや指の切断の原因になります。
電源コードがささっている時は、回転刃が止まっている時でも、刃に触れないでください。

 **引火性や可燃性のある気体・液体等の近くでは使用しない。**
引火し発火する危険性があります。


子供に使わせたり、幼児の手の届くところに置いたりしない。
けがをするおそれがあります。


回転刃を、タオルやナイロン袋等、巻き込む可能性のある物の近くに置かない。
けがをするおそれがあります。

回転刃を回転させたまま放置しない。
けがや指の切断の原因になります。又タオル等を巻き込む危険性があります。

 **コンセントは専用で使う。(容量1.3A以上)**
タコ足配線は過熱・発火の原因になります。

電源プラグの刃(プラグの先端)や刃の取付け面(根元)に付いたほこりはよくふき取る。
火災の原因になります。

 **アース線の接地を必ず行ってください。**
万一の感電を防ぐため、正しく取付けてください。

 **修理技術者以外は、分解・修理・改造しない。**
発火したり異常動作でけがをすることがあります。
修理する際は、必ず電源プラグを抜いてから行ってください。

部品交換は必ず指定部品を使用する。
不適正な交換は、過熱・火災・感電の原因になります。

 **お手入れや部品交換は、電源ボタンを「切」にし、電源プラグを抜いてから行う。**

 **電源プラグは濡れた手で抜き差ししない。**
やけど・けが・感電することがあります。

⚠ 注意



フレキシブルワイヤーに、よじれやキズが無い事を確認してください。
また使用中に熱くなるなどの異常がある場合は、直ちに使用をおやめ下さい。

回転刃の回転数が極度に下がるような加圧は避けてください。
フレキシブルワイヤーがよじれ、事故の原因になります。

ワイヤー部分を急角度に曲げての使用は、出来る限り避けてください。
破損の原因になります。

本体を落としたり、強い衝撃を与えたりしないでください。

各パーツを組み立てる際は、丁寧に取り扱いってください。無理に取り付ける事はしないでください。



不安定な場所や火気の近くで使わないでください。
けがや変形・火災の原因になります。

魚のうろこを取る目的以外に使用しないでください。
不適正な使用は、感電・ショート・発火の原因になります。

電源コードを持って電源プラグを抜かないでください。
コードの傷み、感電・ショート・発火の原因になります。

傷んだ電源コードや電源プラグ・ゆるんだコンセントは使わないでください。
感電・ショート・発火の原因になります。

電源コードに無理な力をかける、重いものを乗せる、変形させる、束ねる等はしないでください。

電源コードが破損し、感電・火災の原因になります。

お手入れの際はベンジン、シンナー等で拭かないでください。

本体の上に物を載せないでください。



電源コードは市販のコード止め等で固定する等し、作業の邪魔にならないようにしてください。

作業場所は明るくし、不要物は片づけて設置・作業をしてください。

本体を持ち運ぶ際は機械本体の底部と持ち手をしっかり持ってください。

ご使用にならない時は電源プラグをコンセントから抜き、お手入れ後乾燥させた状態で保管してください。

ご使用中に、万が一、正常に動作しない場合は再起動してください。再起動後も正常に動作しない場合は、すぐに使用をおやめ下さい。

仕様

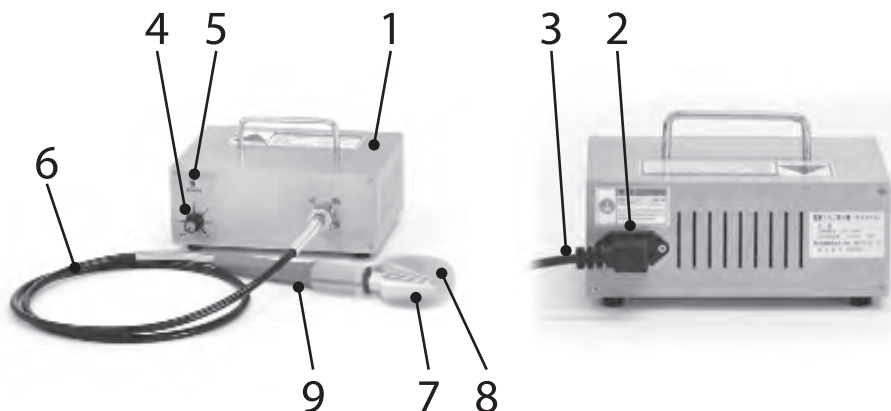
商 品 名	電動うろこ取り機 TASCALE (タスケール)		
型 式 名	AST-150		
電 源	100~240V 50/60Hz		
外 形 寸 法	幅200mm 高77mm 奥行150mm		
本 体 重 量	2.2kg	ハンドル部分重量	480g
フレキシブルワイヤー長さ	1.5m	回 転 数	4,500rpm
最 大 消 費 電 力	130W		
電 源 コ ー ド 長	1.5m		
材 質	回転刃：ステンレス 本体：ステンレス 持ち手：ゴム		

※本商品は右利き用です。

※タスケールは、魚のうろこを取る為の電動うろこ取り機として、様々な魚にご利用いただけます。

※スーパーや鮮魚店、魚の加工工場などにご利用いただけます。

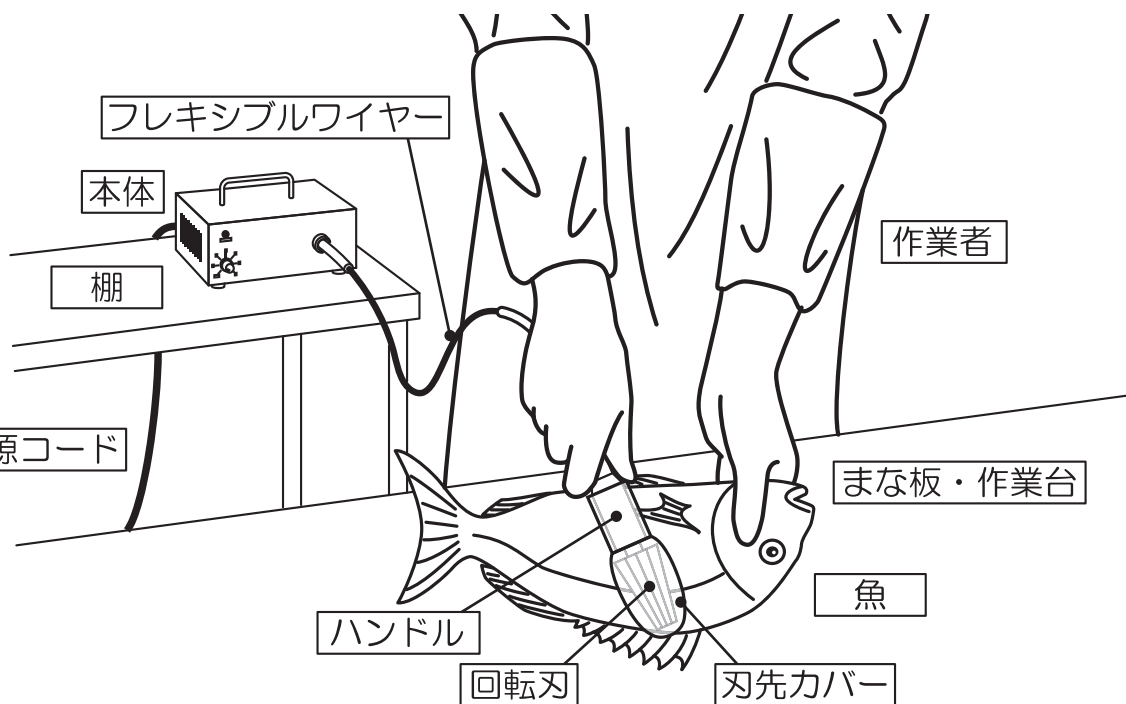
各部の名前



- 1 本体
- 2 電源ソケット
- 3 電源コード
- 4 回転速度つまみ
- 5 電源ランプ
- 6 フレキシブルワイヤー
- 7 回転刃
- 8 刃先カバー
- 9 ハンドル

※セット内容 … 上記に加え、取扱説明書とフレキシブルワイヤー取付具が付属します。

設置場所



- ① タオルやビニール袋等、刃先に巻き込みやすい物が無い事を確認してください。また、包丁等の鋭利な物が刃先にあたると、刃先が傷つくとともに、回転によりはじき飛ばされる事があります。ケガや故障の原因になりますので、作業の邪魔になるものが無い安全な場所に設置し使用してください。
- ② 本体を水のかからない、風通しの良いところに設置します。また熱が本体にこもらないように本体の周りには物を置かないで下さい。
※本体は防水ではありません。水が本体にかかる等すると、ショート・感電の原因になります。
- ③ 本体は作業中に机の上などから落下しないよう、安全な場所に設置して下さい。
 作業時のフレキシブルワイヤーの動きにより、引っ張られるなどし本体が落下する可能性のある場所には設置しないでください。
- ④ フレキシブルワイヤーは、床や壁に擦れないように設置場所を調節してください。

※以下の環境で使用ください。

温度:5~35℃ 湿度:40~85%

使い方

1 フレキシブルワイヤーを本体に取り付けます。

取り付ける前に、ワイヤーによじれや曲がりぐせが無い事を必ず確認してください。

よじれたまま使用すると、回転動力により更によじれ破損します。

フレキシブルワイヤーの先端部分を本体側の取付穴に差し込み、外側の金具をまわします。最後までしっかりと締め、固定してください。



2 設置場所を決めます。(→4ページ「設置場所」をご参照ください)

3 電源コードをコンセントに差し込みます。

4 スピードツマミをON方向にまわし、ゆっくりと刃を回転させます。

この時、動作に異常が無い事等を確認します。

作業前の点検項目

- ・回転刃、刃先カバーがハンドルに確実に取り付けられている
- ・フレキシブルワイヤーと電源コードが本体に確実に取り付けられており、キズや摩耗がない
- ・スムーズに刃先が回転し、振動が大きい、異音がする等の異常が無いこと
- ・刃先がフレキシブルワイヤーに確実に取り付けられている



5 回転速度を調整し、回転刃をうろこに軽く押し当て、左右に動かしながらうろこをとります。

基本操作

回転刃を魚のうろこに軽く押し当て左右に動かします。

ハンドルの重さを利用し、軽く押しあて作業することで簡単にうろこが取れます。

うろこの取れやすい回転速度に調整しながら、魚の大きさや種類に合わせて刃先や魚をうまく動かしながら作業をしてください。(→6ページ「効果的な作業方法」もご参照ください)



回転スピード の目安	大型魚 / タイ、ブリ、ハマチ、カレイなど	: 5 ~ 6 メモリ
	小型魚 / メバル、カサゴなどのうろこの小さな魚	: 3 ~ 4 メモリ

使用に際しての注意!!

- ・本体に水がかかるような場所でのご使用はおやめ下さい。感電や火災の原因になります。
- ・着衣の袖や裾回り、紐や長い髪の毛は巻き込まれる恐れがあり危険です。きつく束ねるなどし、巻き込み防止に配慮してください。
- ・極端な回転刃への加圧は、ワイヤーがよじれ破損や事故の原因になります。回転数が極度に下がるような使い方はおやめ下さい。
- ・強い加圧によりフレキシブルワイヤーがよじれると危険です。よじれが生じ、曲がりぐせがつくと破損します。
※一度でも作業中の加圧等によりねじれたフレキシブルワイヤーは、ご使用にならないでください。
- ・フレキシブルワイヤーが多少でもねじれやすくなる、熱をもちやすくなる等な場合は部品交換が必要です。
- ・フレキシブルワイヤーを急角度に曲げての使用は出来る限り避けて下さい。曲げ半径により内部に摩擦熱が発生しやすくなります。
- ・長時間の連続運転により本体やフレキシブルワイヤーに熱が生じた場合は作業を一旦やめ、10~15分後に作業を再開してください。
- ・急激な起動、停止、不可変動の大きい操作は避けて下さい。



使い方 つづき

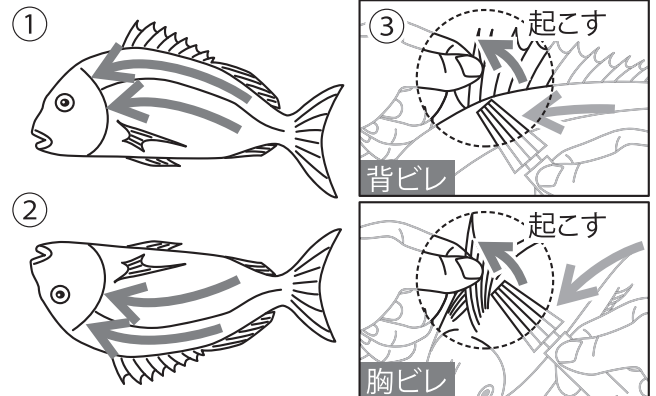
効果的な作業方法

- ・回転刃をうろこの表面に軽く押し当て、左右に動かします。うろこが取れにくい場合は、刃先の角度や魚の向きを調節したり、回転速度を調節したりするなどして、うろこの取れやすい方法で作業をします。
- ・強く回転刃を押さえつけなくても、ハンドルの重さを利用して軽く押し当てることで、きれいにうろこを取る事ができます。

効果的な作業

全体

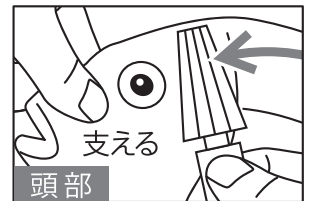
- ①.魚の頭を手で持って固定します。尾から頭への面積の広い部分を刃全体で作業します。
- ②.図のように裏返し、反対側も同様にうろこを取ります。
- ③.ヒレ部分(背びれ、腹びれ等の部分) 回転刃の先端で細かな部分のうろこを取り除きます。ヒレのある部分は、回転刃の邪魔にならないようにヒレを手で持ち、先端部分をもぐりこませるなどし、うろこをとります。



※ハンドルを右から左に動かすことでうろこが取れます。

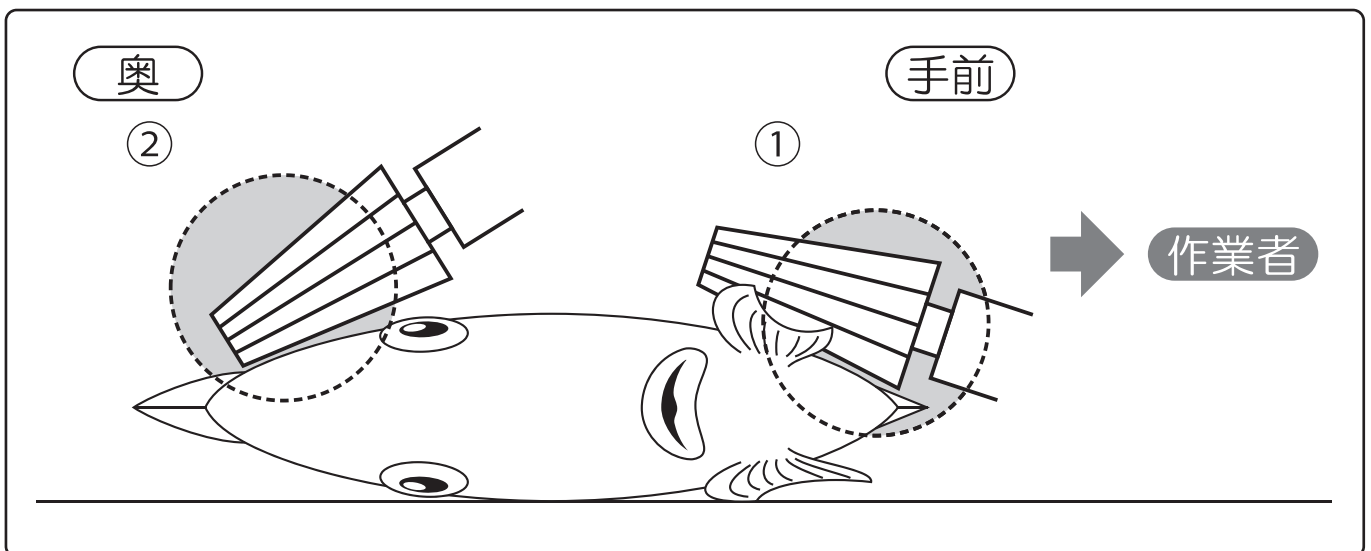
頭部

- 頭を手で持ち固定させ、刃先の先端部分でうろこが取れやすいように細かく動かしながらうろこをとります。
 ※細かな部分のうろこ取りは、指が刃先にまきこまれないようにご注意ください。



※図は説明のために刃先カバーを省略しています。

回転刃の効果的な使用方法



- ①手前(作業側)にあるうろこは、回転刃の根元近くの範囲を利用し、作業します。
 - ②奥にある(作業側から遠く)にあるうろこは、回転刃の先端近くの範囲を利用し作業します。
- ☆回転刃の先端を利用し、ヒレ部分の狭い箇所のうろこを取る事ができます。

安全装置

本機には、モーター保護機能が搭載されています。回転刃が巻き込み等の過負荷状態になると、ロックされモーターはすぐに自動停止します。保護機能により停止した場合は、回転速度つまみを一旦OFFにし、再起動させることで再度動き始めます。

モーターが停止するときは、負荷が大きい状態です。

フレキシブルワイヤーがねじれ、破損の原因になりますので、通常作業時は、負荷でモーターが止まることの無いように作業をしてください。

魚にハンドルをあてる力や回転刃の回転速度を調節するなどし、自動停止を防ぐ事ができます。

お手入れ方法

・中性洗剤を含ませたやわらかいスポンジを使い、回転刃とハンドルをよく洗い、すすいでください。

・洗浄後、回転刃と刃先カバーはフレキシブルワイヤーから外し、乾いた布できれいにふき取り、乾燥させ清潔に保ってください。（→下記の「刃先の取り外し方法」をご参照ください）

※金属たわし等の硬いもので洗うと、キズが付きサビ等の原因になりますのでおやめ下さい。

・フレキシブルワイヤーは、故障やサビの原因を防ぐため、必ず乾いた布で水分を拭き取り乾燥させてください。保管する際は回転刃取付部分を下にして干し、内部に水が入りにくい状態で保管してください。

※フレキシブルワイヤーの回転刃取付部分は、水が入りにくい構造になっていますが、刃を外した状態で水につけたり、水気のある状態での保管はおやめください。

※フレキシブルワイヤーの本体取付側は防水ではありません。柔らかく湿った布でふき取るなど、絶対に水が入らないようにしてください。

・直射日光を避け、お子様の手の届かないところで保管してください。

・湿気の少ない乾燥した場所で保管してください。

※刃先を洗う際は手袋等をし、けがをしないように注意してください。

回転刃・刃先カバーの取り外し方法、取付方法

取り外し方法

①付属の回転刃取り外し棒を、フレキシブルワイヤーの先にある穴に入れ、回転軸を固定させます。

②回転刃を回し、回転軸から取りはずします。

※刃先を取り外す際は、指などをケガしないように手袋をはめて作業してください。

※硬くて刃先が取れない場合は、ペンチなどを使用し取り外してください。

※刃先は鋭利な形状です。絶対に素手で触れないで下さい。

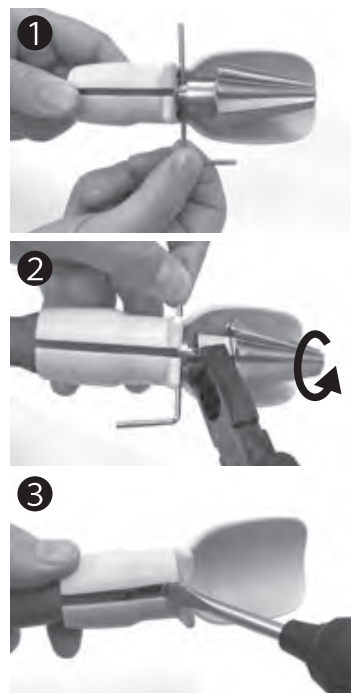
③刃先カバーの隙間にマイナスドライバーなどを差し込み、隙間を広げて緩ませ、ハンドルから刃先カバーを取り外します。

取り付け方法

・ハンドルに刃先カバーを取り付けます。

・回転刃取り外し棒で回転軸を固定し、回転刃を取り付けます。

・回転刃が回らなくなるまで、しっかりと固定します。



保証書

この度は弊社製品をお買い上げいただき誠にありがとうございます。取扱説明書をよくお読みいただき、末永くご愛用ください。

なお、正常なご使用にもかかわらず、万一故障の場合は下記の規定により無償修理させていただきますので、弊社にもしくはお買い上げ店宛にご一報ください。

お買い上げ日	年 月 日	保証期間… お買い上げ日より6ヶ月
お名前	電話番号()	
ご住所 〒		

1. 下記の場合は保証期間中であっても有償修理とさせていただきます。

- ・誤ったご使用方法によって生じた故障
- ・消耗部品等交換
- ・不適當な修理・改造等をなされた場合
- ・火災、地震等天災による故障

2. お買い上げ日・お買い上げ店印無きもの、文字を勝手に訂正されたものは無効です

3. 本保証書の再発行は致しませんので大切に保管願います。

4. 本保証書は日本国内でのみ有効です。

お買い上げ店



お客さまご相談窓口



朝日産業株式会社
Asahi Industry Co., Ltd.

本社 〒456-0051 名古屋市熱田区四番一丁目11番22号

TEL 052-671-5191 FAX 052-671-5196

URL: <http://www.asahi-sg.co.jp/> E-mail: info_j@asahi-sg.co.jp

個人情報のお取り扱いについて

朝日産業株式会社及びその関係会社は、お客様の個人情報やご相談内容を、ご相談への対応や修理、その確認や安全点検活動のために利用し、その記録を残すことがあります。

また、個人情報を適切に管理し、修理業務などを委託する場合や正当な理由がある場合を除き、第三者には提供しません。